



คู่มือการปฏิบัติงาน

นางสาวสกาเดือน คลองมดคัน

ตำแหน่ง นักวิชาการศึกษาปฏิบัติการ

กลุ่มส่งเสริมการจัดการศึกษา

สำนักงานเขตพื้นที่การศึกษาประถมศึกษากระบี่

1. ชื่อกระบวนการงาน การคัดเลือกนักเรียนที่มีความเป็นเลิศด้านวิทยาศาสตร์และคณิตศาสตร์

การคัดเลือกนักเรียนที่มีความเป็นเลิศด้านวิทยาศาสตร์และคณิตศาสตร์ ผ่านกระบวนการจัดสอบนักเรียนเข้าโครงการพัฒนาอัจฉริยภาพทางวิทยาศาสตร์และคณิตศาสตร์ (สสวท.) ระดับชั้นประถมศึกษาปีที่ 6 รอบที่ 1 ระดับเขตพื้นที่การศึกษา

2. วัตถุประสงค์

- 2.1 เพื่อเปิดโอกาสให้นักเรียนได้พัฒนาความสามารถทางวิชาการอย่างเต็มศักยภาพ
- 2.2 เพื่อส่งเสริมนักเรียนให้มีความสามารถทางวิทยาศาสตร์และคณิตศาสตร์ระดับสูงยิ่งขึ้น
- 2.3 เพื่อเป็นการขับเคลื่อนการพัฒนานวัตกรรมการเรียนการสอนอย่างต่อเนื่องให้มีความทันสมัย

3. ที่มาและความสำคัญ

การพัฒนาคุณภาพการจัดการศึกษา จำเป็นต้องมีกิจกรรมการพัฒนาความสามารถทางวิชาการของผู้เรียน ผ่านกระบวนการการแข่งขันทางวิชาการ เพื่อเปิดโอกาสให้นักเรียนได้พัฒนาความสามารถทางวิชาการอย่างเต็มศักยภาพ ได้แลกเปลี่ยนเรียนรู้สู่เวทีโลก โดยใช้เวทีการแข่งขันทางวิชาการ เป็นกลยุทธ์ในการสร้างวัฒนธรรมการเรียนรู้และการพัฒนาคุณภาพการศึกษาสู่มาตรฐานสากล

สำนักงานคณะกรรมการการศึกษาขั้นพื้นฐาน ร่วมกับสถาบันส่งเสริมการสอนวิทยาศาสตร์และเทคโนโลยี (สสวท.) ได้จัดกิจกรรมสอบแข่งขันเพื่อคัดเลือกนักเรียนที่มีความเป็นเลิศด้านวิทยาศาสตร์และคณิตศาสตร์เป็นประจำทุกปี และมอบหมายให้สำนักงานเขตพื้นที่การศึกษาดำเนินการคัดเลือกนักเรียนจากทุกสังกัดเข้าร่วมการแข่งขัน สำนักงานเขตพื้นที่การศึกษาประถมศึกษากระบี่ จึงดำเนินการจัดสอบนักเรียนเข้าโครงการพัฒนาอัจฉริยภาพทางวิทยาศาสตร์และคณิตศาสตร์ (สสวท.) ทุกปี เพื่อให้นักเรียนได้เข้าร่วมการแข่งขันเพื่อพัฒนาทักษะความรู้ความสามารถด้านวิทยาศาสตร์และคณิตศาสตร์ให้มีความเป็นเลิศ

4. ขอบเขตของงาน

สำนักงานคณะกรรมการการศึกษาขั้นพื้นฐาน ร่วมกับสถาบันส่งเสริมการสอนวิทยาศาสตร์และเทคโนโลยี (สสวท.) ดำเนินงานโครงการสอบคัดเลือกนักเรียนตามโครงการอัจฉริยภาพทางวิทยาศาสตร์และคณิตศาสตร์ระดับชั้นประถมศึกษา (ประถมศึกษาปีที่ 4 - 6) โดยสำนักงานเขตพื้นที่การศึกษาประถมศึกษาและโรงเรียนที่เป็นศูนย์สอบกรุงเทพมหานคร ในการสอบคัดเลือกรอบที่ 1 เพื่อคัดเลือกเข้าสอบในรอบที่ 2 ระดับภูมิภาคและระดับประเทศ

4.1 ขอบเขตด้านสถานศึกษา สถานศึกษาที่เข้าร่วมสอบฯ มีดังนี้

- 4.1.1 โรงเรียนในสังกัด สพฐ. ได้แก่ สถานศึกษาในสังกัด สำนักงานเขตพื้นที่การศึกษา
- 4.1.2 โรงเรียนนอกสังกัด สพฐ. (ประเภทสามัญศึกษา) ได้แก่
 - สำนักบริหารงานคณะกรรมการส่งเสริมการศึกษาเอกชน
 - สำนักงานส่งเสริมการศึกษานอกระบบและการศึกษาตามอัธยาศัย
 - กรมส่งเสริมการปกครองส่วนท้องถิ่น (โรงเรียนเทศบาล)

4.2 ขอบเขตด้านการสมัครและการสอบ มีดังนี้

- 4.2.1 วิชาที่รับสมัคร มี 2 วิชา คือ วิชาวิทยาศาสตร์ และวิชาคณิตศาสตร์
- 4.2.2 ลักษณะแบบทดสอบ เป็นแบบทดสอบที่ใช้ภาษาไทย โดยมีเนื้อหาวิชาที่ใช้ในการสอบ ดังนี้
 - วิชาวิทยาศาสตร์ ความรู้วิทยาศาสตร์ชั้นประถมศึกษาปีที่ 6 และความรู้พื้นฐานในการแก้ปัญหาทางวิทยาศาสตร์ สำหรับผู้มีความสามารถพิเศษทางวิทยาศาสตร์
 - วิชาคณิตศาสตร์ ความรู้คณิตศาสตร์ชั้นประถมศึกษาปีที่ 6 และความรู้พื้นฐานในการแก้ปัญหาทางคณิตศาสตร์ สำหรับผู้มีความสามารถพิเศษทางคณิตศาสตร์
- 4.2.3 คุณสมบัติของผู้สมัคร เป็นนักเรียนที่กำลังศึกษาอยู่ชั้นประถมศึกษาปีที่ 4 – 6 ในปีการศึกษานั้น จนถึงวันสอบ มีสิทธิ์สมัครสอบวิชาวิทยาศาสตร์ และ วิชาคณิตศาสตร์ ระดับชั้นประถมศึกษาปีที่ 6

5. คำจำกัดความ

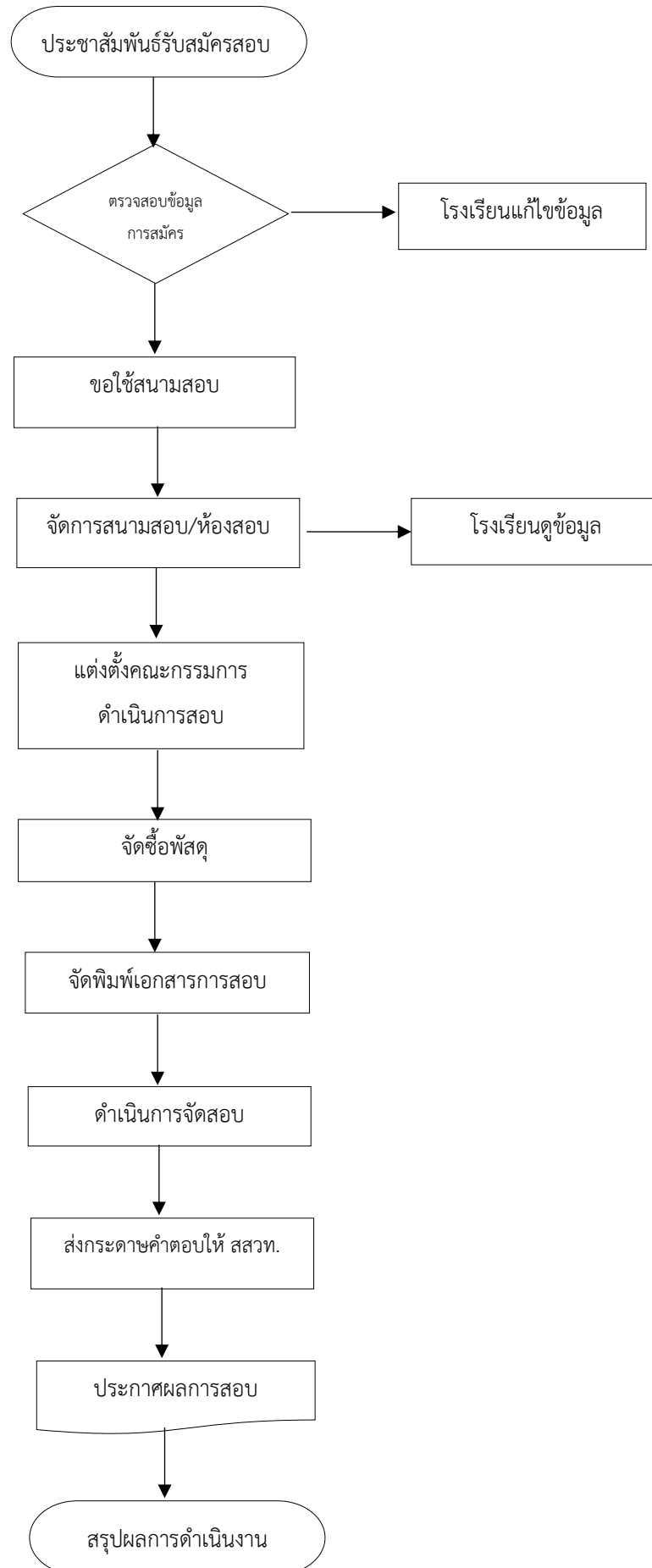
- 5.1 ผู้สมัครสอบ หมายถึง นักเรียนทุกโรงเรียนในจังหวัด ทุกสังกัดที่กำลังศึกษาอยู่ชั้นประถมศึกษาปีที่ 4 – 6 จนถึงวันสอบ
- 5.2 การสมัครผ่านระบบออนไลน์ หมายถึง การสมัครผ่านเว็บไซต์ที่ สสวท. กำหนด โดยนักเรียนสามารถสมัครได้ด้วยตนเอง และสามารถแก้ไขข้อมูลที่ระบบอนุญาตให้แก้ไขได้ด้วยตนเอง

6. ขั้นตอนการปฏิบัติงาน

- 6.1 รับสมัครสอบ โดยการประชาสัมพันธ์เชิญชวนให้โรงเรียนทุกสังกัดในจังหวัดทราบ เพื่อให้นักเรียนชั้นประถมศึกษาปีที่ 4 - 6 สมัครสอบผ่านระบบออนไลน์
- 6.2 ตรวจสอบข้อมูลการสมัครในระบบ และแจ้งให้โรงเรียนแก้ไขข้อมูลตามวันเวลาที่กำหนด
- 6.3 แจ้งโรงเรียนขอใช้สนามสอบ
- 6.4 จัดการสนามสอบและห้องสอบ ตามจำนวนนักเรียนที่สมัครในระบบ
- 6.5 แจ้งโรงเรียนเพื่อตรวจสอบข้อมูลสนามสอบ ห้องสอบ และเลขที่นั่งสอบผ่านระบบออนไลน์
- 6.6 แต่งตั้งคณะกรรมการดำเนินการจัดสอบ
- 6.7 จัดซื้อพัสดุเกี่ยวกับการสอบ
- 6.8 จัดพิมพ์เอกสารเกี่ยวกับการสอบ เช่น รายชื่อผู้สมัครสอบ แผนผังห้องสอบ รายชื่อผู้เข้าสอบ เป็นต้น
- 6.9 ดำเนินการจัดสอบตามวันและเวลาที่ สสวท. กำหนด พร้อมกันทั่วประเทศ
- 6.10 ส่งกระดาษคำตอบและเอกสารที่ สสวท. กำหนด กลับไปยัง สสวท.
- 6.11 ประกาศผลการคัดเลือกของ สสวท. ไปยังโรงเรียนทุกสังกัดในจังหวัดทราบ

/7. Flow Chart ...

7. Flow Chart การปฏิบัติงาน



8. แบบฟอร์มที่ใช้

- 8.1 แบบคำขอแก้ไขข้อมูลผู้สมัครสอบ
- 8.2 แบบคำขอย้ายสถานที่สอบ
- 8.3 แบบขออนุญาตเข้าห้องสอบกรณีพิเศษ
- 8.4 แบบบันทึกเหตุการณ์ประจำสนามสอบ

9. เอกสาร/ หลักฐานอ้างอิง

- 9.1 คู่มือการดำเนินงานรับสมัครและจัดสอบนักเรียนตามโครงการอัจฉริยภาพทางวิทยาศาสตร์และคณิตศาสตร์ (สสวท.)
- 9.2 ประกาศคณะกรรมการโรคติดต่อจังหวัดกระบี่ ฉบับที่ 3/2564 ลงวันที่ 31 มกราคม พ.ศ. 2564
- 9.3 ประกาศสถาบันส่งเสริมการสอนวิทยาศาสตร์และเทคโนโลยี ลงวันที่ 28 มกราคม พ.ศ. 2564

10. แบบสรุปมาตรฐานงาน

โครงสร้างส่วนประกอบมาตรฐานงานของ สพฐ.

ชื่องาน		สำนักงานเขตพื้นที่การศึกษาประถมศึกษากระบี่ กลุ่มส่งเสริมการจัดการศึกษา			
วัตถุประสงค์ 1. เพื่อเปิดโอกาสให้นักเรียนได้พัฒนาความสามารถทางวิชาการอย่างเต็มศักยภาพ 2. เสริมให้นักเรียนให้มีความสามารถทางวิทยาศาสตร์และคณิตศาสตร์ระดับสูงยิ่งขึ้น 3. เพื่อเป็นการขับเคลื่อนการพัฒนาวัตกรรมการเรียนการสอนอย่างต่อเนื่องให้มีความทันสมัย					
ลำดับที่	ผังขั้นตอนการดำเนินงาน	รายละเอียดงาน	เวลาดำเนินการ	มาตรฐานคุณภาพงาน	ผู้รับผิดชอบ
1.		ประชาสัมพันธ์ โดยการส่งหนังสือไปยังโรงเรียนทุกสังกัดในจังหวัด พร้อมด้วยกำหนดปฏิทินการดำเนินการจัดสอบฯ	ตามที่ สสวท. กำหนด	ตามกฎหมายและเอกสารที่เกี่ยวข้อง	กลุ่มส่งเสริมการจัดการศึกษา
2.		ตรวจสอบข้อมูล ความครบถ้วน ความถูกต้อง และแจ้งให้โรงเรียนแก้ไขข้อมูล	ตามที่ สสวท. กำหนด	ตามแนวทางและเอกสารที่เกี่ยวข้อง	กลุ่มส่งเสริมการจัดการศึกษา
3.		คำนวณจำนวนนักเรียน จำนวนห้องสอบ และประสานขอใช้ห้องสอบจากโรงเรียนที่มีจำนวนห้องสอบเพียงพอในแต่ละรายวิชา และคำนึงถึงความสะดวกในการเดินทางของนักเรียน	ตามที่ สสวท. กำหนด		กลุ่มส่งเสริมการจัดการศึกษา
4.		แต่งตั้งคณะกรรมการดำเนินการสอบ เช่น กรรมการอำนวยความสะดวก กรรมการคุมสอบ กรรมการรับ - ส่งข้อสอบ เป็นต้น	ตามที่ สสวท. กำหนด		กลุ่มส่งเสริมการจัดการศึกษาและผู้ที่เกี่ยวข้อง
5.		จัดซื้อพัสดุในการดำเนินการสอบ เช่น ป้ายไว้นิล กระดาษ ปากกา เป็นต้น	ตามที่ สสวท. กำหนด		กลุ่มส่งเสริมการจัดการศึกษา
6.		จัดพิมพ์เอกสารการสอบ รายชื่อผู้สมัครสอบ แผนผังห้องสอบ รายชื่อผู้เข้าสอบ เป็นต้น	ตามที่ สสวท. กำหนด		ตามแบบฟอร์มที่ สสวท. กำหนด

7.		ดำเนินการจัดสอบ ตามสถานที่ที่กำหนด พร้อมทั้งควบคุมการสอบให้เป็นไปด้วยความเรียบร้อย สุจริต	ตามที่ สสวท. กำหนด	ตามกฎหมายและเอกสารที่ สสวท. กำหนด	กลุ่มส่งเสริมการจัดการศึกษา
8.		รวบรวม ตรวจสอบความถูกต้อง และเรียงลำดับ กระดาษคำตอบ ตามห้องสอบ สนามสอบ เพื่อส่งให้ สสวท.	ตามที่ สสวท. กำหนด	ตามกฎหมายและเอกสารที่ สสวท. กำหนด	กลุ่มส่งเสริมการจัดการศึกษา
9.		แจ้งผลการสอบ ตามที่ สสวท. ประกาศ ให้ทุกโรงเรียนในจังหวัดทราบ เพื่อเตรียมความพร้อมในการสอบรอบต่อไป	ตามที่ สสวท. กำหนด	ตามกฎหมายและเอกสารที่ สสวท. กำหนด	กลุ่มส่งเสริมการจัดการศึกษา
10.		สรุปผลการดำเนินงานหลังจากเสร็จสิ้นโครงการ เพื่อเป็นแนวทางในการดำเนินการในปีถัดไป	หลังการจัดสอบ 2 สัปดาห์	ตามกฎหมายและเอกสารที่ สสวท. กำหนด	กลุ่มส่งเสริมการจัดการศึกษา